

Městys Maršovice

Obecně závazná vyhláška městyse Maršovice

č. 2/2012,

Požární řád městyse Maršovice

Zastupitelstvo městyse Maršovice schvaluje a vydává usnesením č.069/2012 dne 20. 11. 2012 v souladu s ust. § 10 písm. d), §35 a § 84 odst. 2) písm. h) zákona č. 128/2000 Sb., o obcích, ve znění pozdějších předpisů, a s ust. § 29 odst. 1) písm. o) bod 1. zákona č. 133/1985 Sb., o požární ochraně, ve znění pozdějších předpisů, v návaznosti na ust. § 15 nařízení vlády č. 172/2001 Sb., tuto obecně závaznou vyhlášku, kterou se vydává Požární řád městyse Maršovice.

Čl. 1 Účel

Požární řád stanovuje zásady organizace a provádění požární ochrany v městysi, vymezuje činnost osob pověřených zabezpečováním požární ochrany, doplňuje a zpřesňuje základní povinnosti fyzických a právnických osob o povinnosti v době zvýšeného nebezpečí vzniku požáru, upravuje způsob hašení požáru na území městyse, zajištění zdrojů vody pro hašení, způsob ohlášení požáru a vyhlášení požárního poplachu.

Čl. 2 Organizace požární ochrany v obci

- 1) Za požární ochranu obce odpovídají orgány městyse. V otázkách požární ochrany jedná s občany, podnikajícími fyzickými a právnickými osobami, institucemi a orgány státní správy starosta městyse nebo jím pověřený zástupce.
- 2) V objektech, které vlastní nebo užívá městys ke své činnosti na základě smluvních vztahů, plní městys povinnosti uložené zákonem o požární ochraně právnickým a podnikajícím fyzickým osobám.

Čl. 3 Jednotka požární ochrany

Městys Maršovice z ř i z u j e:

Jednotku sboru dobrovolných hasičů městyse Maršovice (dále jen „JSDH“):

- a. kategorie JSDH - V
- b. dislokace JSDH: požární zbrojnice JSDH - Maršovice
- c. celkový početní stav JSDH: 9 členů včetně velitele
- d. minimální počet členů JSDH v pohotovosti pro výjezd: 5
- e. vybavení JSDH (technika a věcné prostředky): základní

Čl. 4

Základní povinnosti fyzických a právnických osob na úseku požární ochrany

Povinnosti a práva právnických osob a podnikajících fyzických jsou stanoveny obecně závaznými právními a technickými předpisy (např. § 4, § 5, § 6, § 11, § 13, § 16 a další zákona č. 133/1985 Sb., o požární ochraně, ve znění pozdějších předpisů). Ustanoveními požárního řádu obce nejsou dotčeny.

Při provozování činností dodržují podnikající fyzické a právnické osoby předpisy požární ochrany.

Povinnosti a práva fyzických osob jsou upraveny obecně závaznými právními předpisy (např. § 17, § 18 a další zákona č. 133/1985 Sb., o požární ochraně, ve znění pozdějších předpisů). Ustanoveními požárního řádu obce nejsou dotčeny.

Při provozování činnosti dodržují fyzické osoby předpisy požární ochrany.

Čl. 5

Období zvýšeného nebezpečí vzniku požáru

1) Za dobu zvýšeného nebezpečí vzniku požárů se považuje delší období vysokých teplot a mimořádného sucha.

2) Počátek a konec požárních preventivních opatření pro období zvýšeného nebezpečí vzniku požárů na území obce vyhláší starosta obce. Vyhlášení zveřejní obecní úřad obvyklým způsobem. Vyhlášení období zvýšeného nebezpečí vzniku požáru obcí s rozšířenou působností nebo Krajským úřadem Středočeského kraje pro vymezené území není tímto požárním řádem dotčeno.

3) Pro období vysokých teplot a mimořádného sucha se stanoví následující preventivní opatření:

a) zákaz kouření, rozdělávání a používání otevřeného ohně v prostorech a na místech, kde může dojít k jeho rozšíření; ustanovení zvláštních právních předpisů nejsou tímto dotčena,

b) zákaz spalování hořlavých látek na volném prostranství, ustanovení zvláštního právního předpisu nejsou tímto dotčena,

c) zákaz vjezdu motorových vozidel na lesní a polní cesty mimo vozidel zabezpečujících opatření po dobu zvýšeného nebezpečí vzniku požárů a vozidel používaných k přepravě píce při sklizni píce a úrody při žních; tato vozidla musí být při jízdě po poli nebo při práci v místech skladování vybavena lapači jisker nebo jiným obdobným zařízením,

d) zákaz táboření mimo vyhrazené prostory,

e) zákaz používání vody z nádrží určených pro hašení požárů k jiným účelům; ustanovení zvláštního právního předpisu nejsou tímto dotčena.

Čl. 6

Zdroje požární vody, hasební látky

Obec zajišťuje potřebné zdroje vody a zajišťuje funkčnost hydrantové sítě tak, aby byla vždy použitelná.

Jako zdroje požární vody obec určuje:

Zdroje požární vody v katastrálním území městyse Maršovice				
č.	vydatnost – m ³	název	osada	majitel
1.	800	Na Městečku p.č. 54/1 k.ú. Maršovice	Maršovice	Městys Maršovice
2.	4 000	Trcovka p.č. 927 k. ú. Maršovice	Maršovice	Líšno a.s. Konopiště 24
3.	14 000	Musík p.č. 1125 k. ú. Maršovice	Maršovice	Městys Maršovice
4.	700	Návesák p.č. 496 k. ú. Strnadice	Strnadice	Městys Maršovice
5.	2 000	Návesák p.č. 7 k. ú. Zderadice	Zderadice	Alena Bulínová Zderadice 19
6.	2 500	U prodejny p.č. 592/15 k.ú. Zderadice	Mstětice	Městys Maršovice
7.	1 000	U Šetinů p.č. 757 k.ú. Zderadice	Mstětice	Josef Zavadil Mstětice 27
8.	30	Nad hospodou p.č. 316/1 k.ú. Zahrádka	Dlouhá Lhota	Městys Maršovice
9.	1 500	U Mikšíkové p.č. 1019/2 k.ú. Zahrádka	Zaječí	Vladimíra Chlistovská Opřetice
10.	50	U Turků p.č. 486/2 k.ú. Maršovice	Podmaršovice	Milan Turek Podmaršovice 2
11.	400	Návesák p.č. 1664/1 k.ú. Zahrádka	Libeč	Městys Maršovice

Obec zpracovává a udržuje v aktuálním stavu plánek obce s vyznačením zdrojů vody pro hašení požárů, čerpacích stanišť pro požární techniku a vhodného směru příjezdu. Tento v jednom vyhotovení předává JSDH a dále jednotce Hasičského záchranného sboru Středočeského kraje.

Čl. 7

Ohlašovny požáru a vyhlášení požárního poplachu

Na území obce jsou tyto ohlašovny požáru:

velitel JSDH Maršovice
starosta obce
místostarosta obce
úřad městyse Maršovice

Jiří Vaněček
Mgr. Bohumil Ježek
Jiří Kubásek

telefon: 721 104 385
telefon: 606 735 635
telefon: 605 375 467
telefon: 317 744 365

Požáry a jiné mimořádné události se přednostně hlásí na krizová tel. čísla 112 nebo 150.

Vyhlášení požárního poplachu pro Jednotku sboru dobrovolných hasičů obce se provádí:

- a) požární sirénou přerušovaným tónem po dobu trvání 1 minuty
- b) v případě mimořádné živelné přerušovaným tónem po dobu trvání 1 minuty
- c) telefonem na velitele JSDH.

Čl. 8

Zabezpečení pohotovosti JSDH

Obec jako zřizovatel JSDH vytváří podmínky pro činnost a akce schopnost JSDH, kterou ověřuje nejméně 1x ročně vyhlášením cvičného požárního poplachu v obci.

Čl. 9

Seznam sil a prostředků jednotek požární ochrany z požárního poplachového plánu kraje

Jednotky požární ochrany jsou povolávány v počtu potřebném pro zdolávání požárů podle požárního poplachového plánu HZS kraje v souladu s plošným pokrytím kraje jednotkami požární ochrany. Jednotky povolává velitel zásahu prostřednictvím operačního střediska HZS kraje, případně operační středisko HZS kraje samo.

Seznam sil a prostředků jednotek požární ochrany z požárního poplachového plánu kraje je uveden v příloze této obecně závazné vyhlášky.

Čl. 10

Závěrečná ustanovení

1) Touto obecně závaznou vyhláškou se ruší Požární řád městyse Maršovice vydaný dne 13. 4. 1999.

2) Tato obecně závazná vyhláška nabývá účinnosti 1. 1. 2013.

.....
Jiří Kubásek

místostarosta

.....
Mgr. Bohumil Ježek

starosta

Vyvěšeno: 22. 11. 2012

Sejmuto:

**Příloha č. 1 Obecně závazné vyhlášky městyse Maršovice č. 2/2012, kterou se vydává
Požární řád městyse Maršovice**

**Výpis z požárního poplachového plánu Středočeského kraje
pro městyse Maršovice**

V případě požáru, v závislosti na příslušném stupni poplachu, zasahují v obci následující jednotky:

1. Stupeň poplachu

1	211010	stanice Benešov
2	211136	Neveklov
3	211125	Maršovice

2. Stupeň poplachu

1	21B012	stanice Sedlčany
2	211166	Vrchotovy Janovice
3	211101	Bystřice

3. Stupeň poplachu

1	211011	stanice Vlašim
2	211138	Olbramovice
3	211163	Votice
4	211120	Křečovice
5	211134	Netvořice
6	211350	Maršovice – Zderadice !!!

4. Stupeň poplachu

1	21A012	stanice Jílové
2	219010	stanice Říčany
3	215013	stanice Uhlířské Janovice
4	317010	stanice Tábor
5	111004	stanice 4 Chodov
6	21B010	stanice Příbram

Jednotky požární ochrany jsou na místo zásahu (resp. do zálohy) povolávány prostřednictvím územně příslušného operačního střediska HZS ČR.

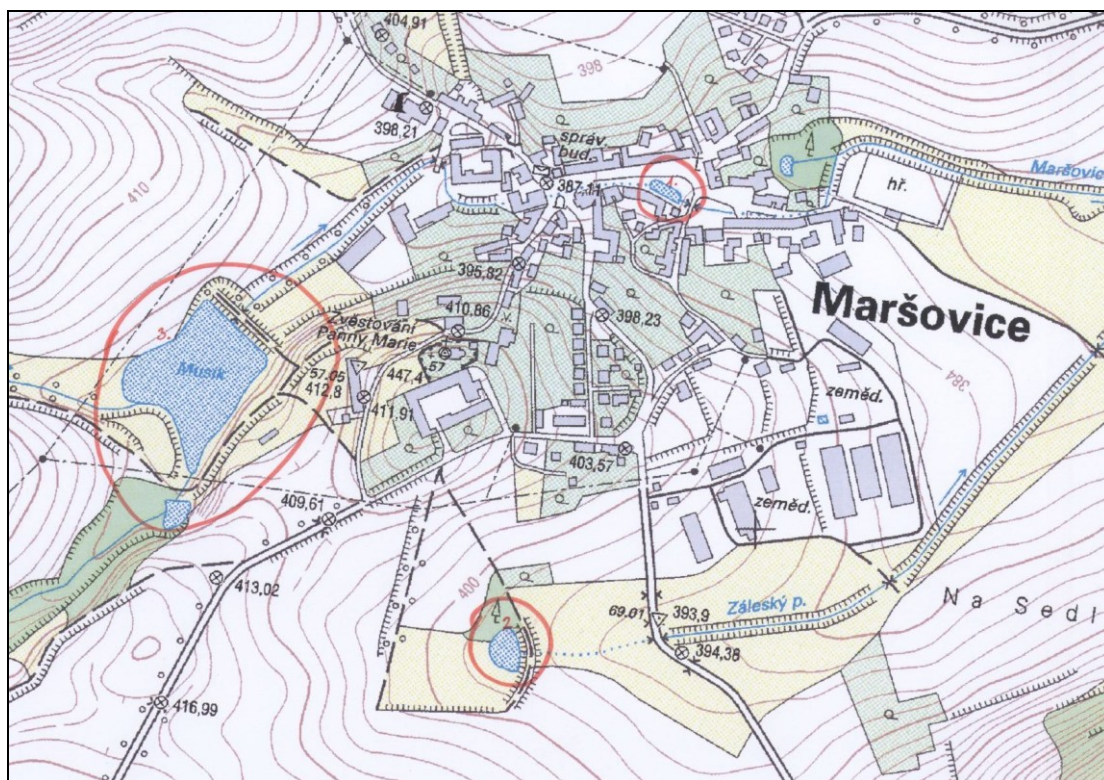
**Příloha č.2 Obecně závazné vyhlášky městyse Maršovice č. 2/2012, kterou se vydává
Požární řád městyse Maršovice**

Zdroje vody – zákresy v mapách

1. Maršovice Na Městečku, p.č. 54/1 k.ú. Maršovice
Městys Maršovice

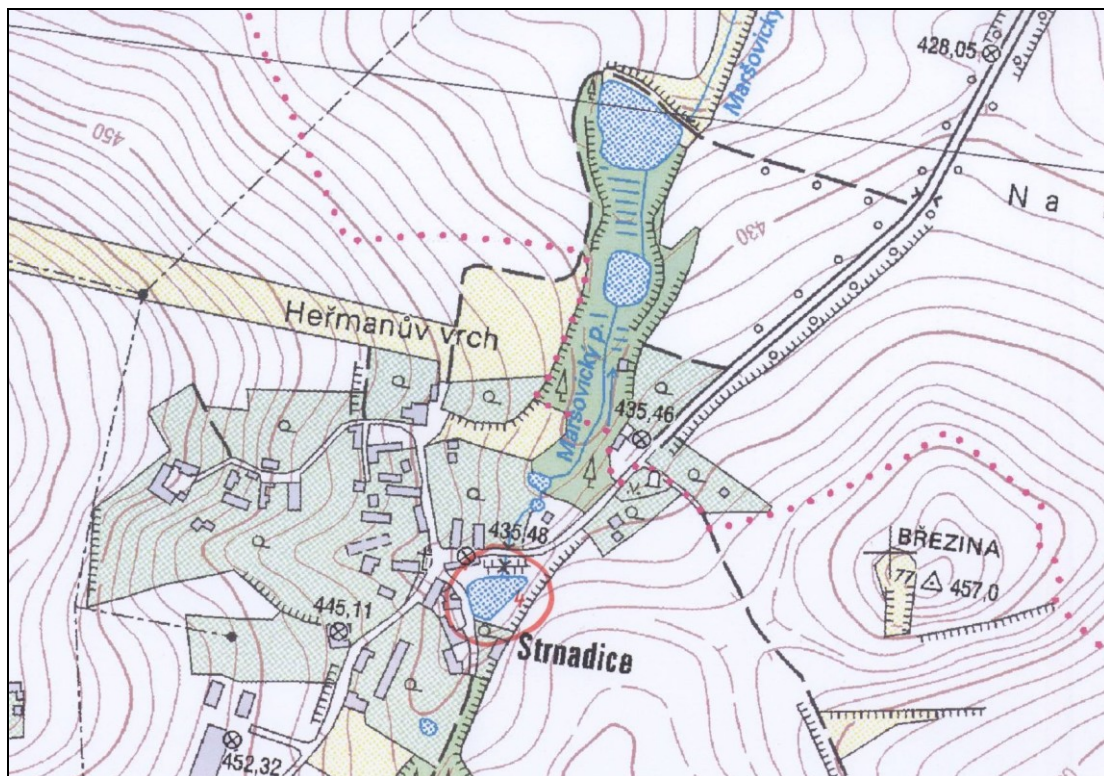
2. Maršovice Trcovka, p.č. 927 k. ú. Maršovice
Líšno a.s., Konopiště 24

3. Maršovice Musík, p.č. 1125 k. ú. Maršovice
Městys Maršovice



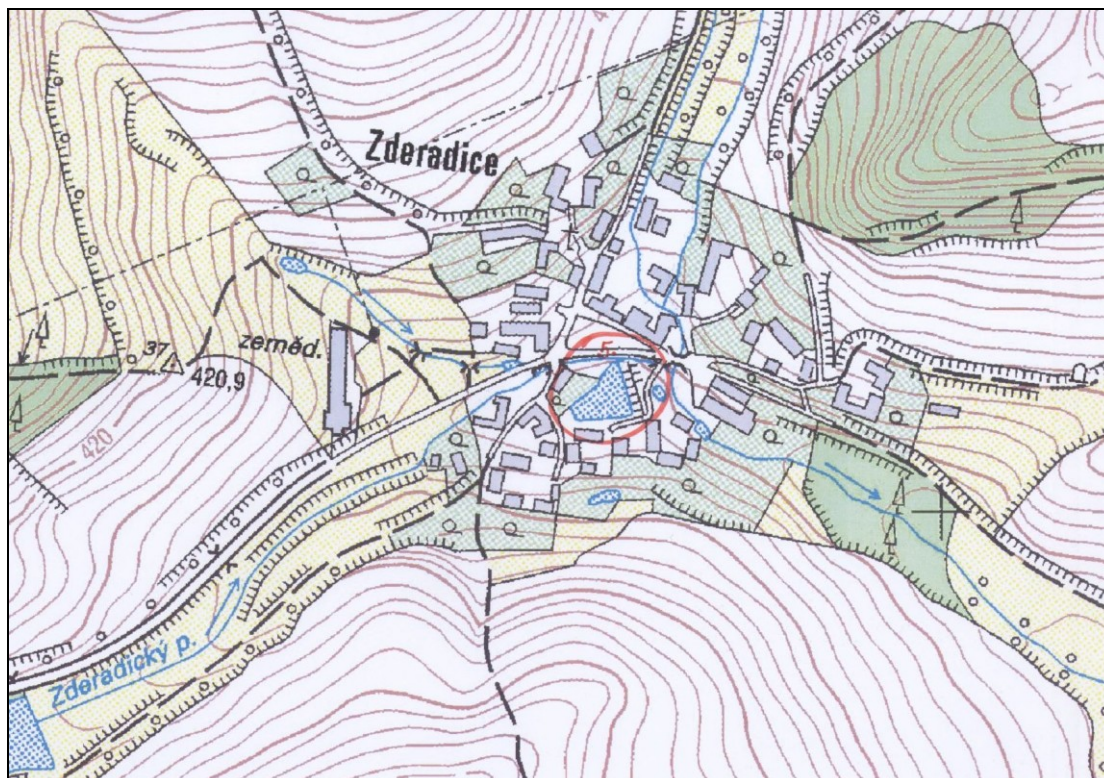
4. Strnadice

Návesák, p.č. 496 k. ú. Strnadice
Městys Maršovice



5. Zderadice

Návesák, p.č. 7 k. ú. Zderadice
Alena Fulínová, Zderadice 19



6. Mstětice

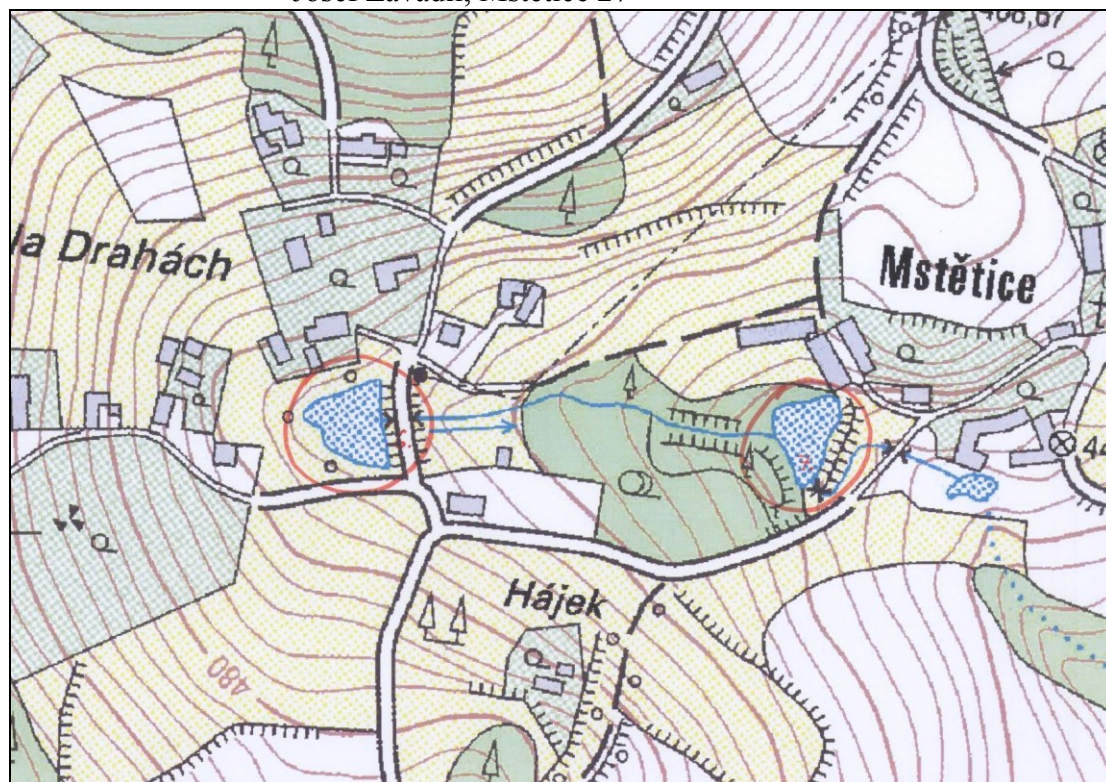
U prodejny, p. č. 592/15 k.ú. Zderadice

Městys Maršovice

7. Mstětice

U Šetinů, p. č. 757 k.ú. Zderadice

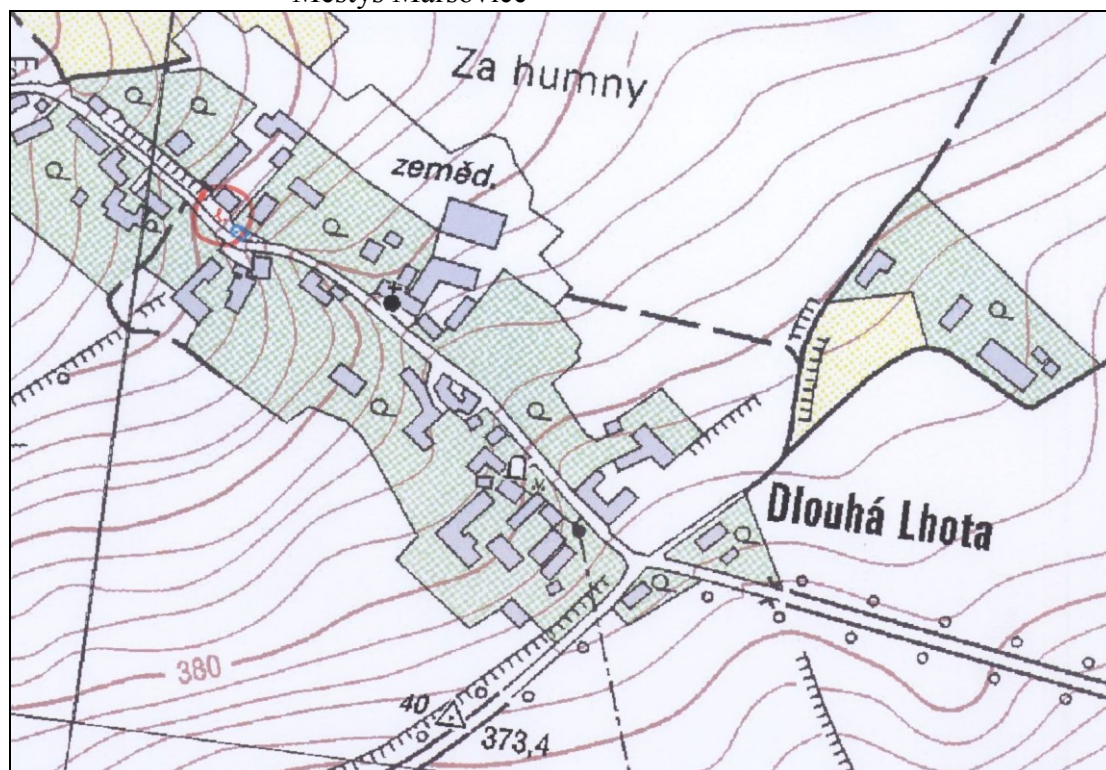
Josef Zavadil, Mstětice 27



8. Dlouhá Lhota

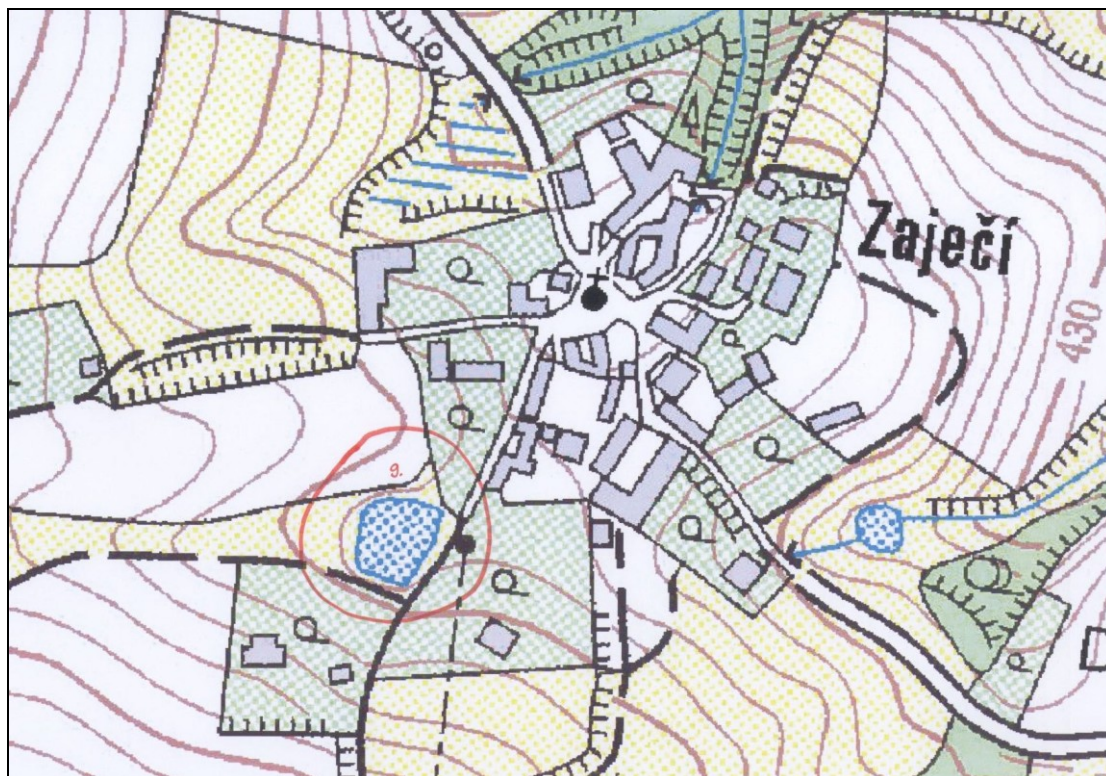
Nad hospodou, p. č. 316/1 k.ú. Zahradka

Městys Maršovice



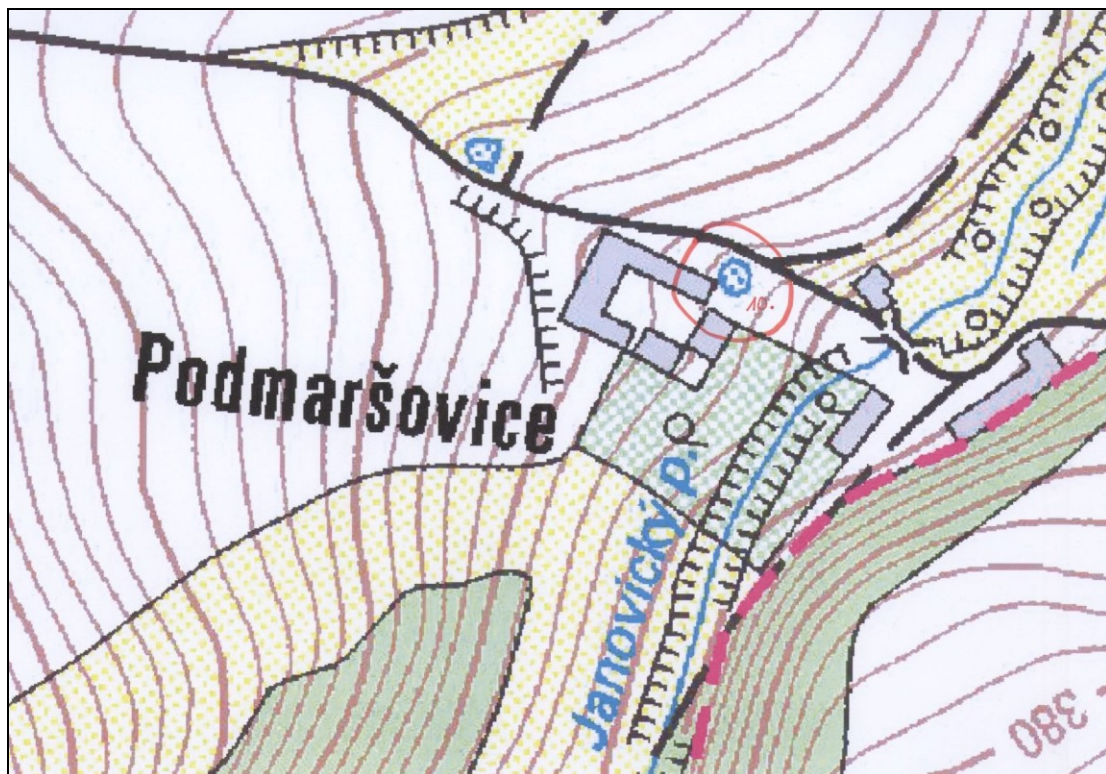
9. Zaječí

U Mikšíkové, p. č. 1019/2 k.ú. Zahrádka
Vladimíra Chlistovská, Opřetice



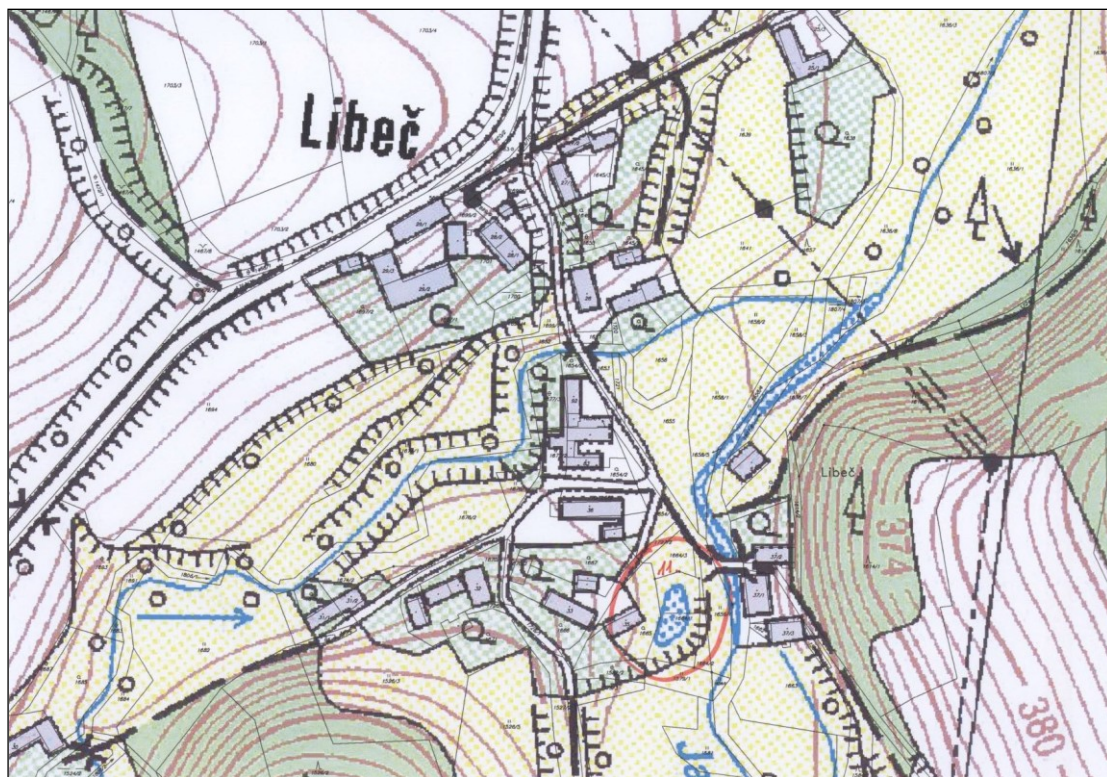
10. Podmaršovice

U Turků, p. č. 486/2 k.ú. Maršovice
Milan Turek, Podmaršovice 2



11. Libeč

Návesák, p.č. 1664/1 k.ú. Zahrádka
Městys Maršovice



Hydranty vodovodu Maršovice - zákresy v mapě městyse

